



# Wipper-News

Nachrichten aus dem Rathaus

Nr. 37 Mai 2014



**Stadtbücherei Wipperfürth**

Spielerisch Literatur entdecken



Die Stadtbücherei hat insgesamt **26.600** Medien im Angebot

Rund **18.000** Wipperfurther zur Kommunalwahl und rund **16.500** zur Europawahl am **25.05.2014** wahlberechtigt

## Lesen, ein wichtiges Element von Bildung

Liebe Leserinnen und Leser,

Kinder, die mit Büchern und Geschichten aufwachsen, lernen besser lesen und haben mehr Spaß daran. Das ist eine wichtige Voraussetzung für gute Bildungschancen! Lesen ist also ein bedeutendes Merkmal für Bildung, und das nicht nur für unsere Kinder, sondern für alle Altersgruppen. In unserer Stadt haben wir das Thema Bildung groß geschrieben. Zu unseren Bildungseinrichtungen gehören, neben den Schulen, unsere Stadtbücherei, die Musikschule, der Kunstbahnhof KuBa und natürlich viele Vereine, die einen Beitrag zu sinnvoller Freizeitbeschäftigung, und damit zur Persönlichkeitsbildung, leisten. Auf die Stadtbücherei mit ihrem kostengünstigen und breitgefächerten Angebot möchten wir heute etwas genauer eingehen.

hen. Die Stadtverwaltung und der Stadtrat setzen sich, neben unseren Schulen, für eine gute Bildung in unserer Stadt ein.

Damit wir in der Stadt Werte schaffen, die das Leben hier für alle Generationen lebenswert macht, braucht es aber auch Menschen und Gremien, die sich dafür einsetzen. Diese Gremien haben wir: Es sind der Stadtrat und die Fachausschüsse. Diese bestehen aus politischen Fraktionen und Mitgliedern, die sich in ehrenamtlicher Arbeit den Aufgaben und Herausforderungen einer Stadt stellen. Es sind die Leute, die Sie gewählt haben. Am 25. Mai dieses Jahres finden die Kommunalwahlen einschließlich der Bürgermeisterwahl und die Europawahl statt. Je mehr wahlberechtigten Bürgerinnen und Bürger sich an dieser

BÜRGERMEISTER  
MICHAEL VON REKOWSKI



Wahl beteiligen, umso repräsentativer wird das Ergebnis. Die Kommunalpolitik ist interessant und wichtig, denn es geht um die Weiterentwicklung unserer Stadt und der Dörfer. Einige Informationen zur Wahl geben wir Ihnen in unserer heutigen Ausgabe der Wipper-News. Aber einen Hinweis möchte ich Ihnen jetzt schon geben: Gehen Sie wählen – mit Ihrer Stimme beteiligen Sie sich aktiv am politischen Geschehen in unserer Stadt.

IHR MICHAEL VON REKOWSKI



Die Wipper-News können Sie auch online lesen unter [www.wipperfuerth.de](http://www.wipperfuerth.de)



BILDER: HANSESTADT WIPPERFÜRTH

## Übersicht über die Ergebnisse der Kommunalwahlen im Jahr 2009

### Bürgermeisterwahl

Wahlberechtigte	18.087
Wahlbeteiligung	60,84 %
Gültige Stimmen	10.855
Ungültige Stimmen	150
Ergebnis	
Styp von Rekowski, Michael	53,33%
Forsting, Guido	46,67%

### Stadtratswahl

Wahlberechtigte	18.087	
Wahlbeteiligung	60,83 %	
Gültige Stimmen	10.864	
Ungültige Stimmen	139	
Ergebnis		
CDU	48,28%	17 Sitze im Rat
SPD	22,15%	8 Sitze im Rat
UWG	13,60%	5 Sitze im Rat
GRÜNE	8,45%	3 Sitze im Rat
FDP	7,56%	3 Sitze im Rat

### Kreistagswahl, Kreiswahlbezirke 26 und 27, Stadt Wipperfürth

Wahlberechtigte	18.090
Wahlbeteiligung	60,79 %
Gültige Stimmen	10.875
Ungültige Stimmen	122
Ergebnis	
CDU	48,50%
SPD	23,71%
GRÜNE	8,94%
FDP	7,64%
UWG	7,12%
FWO	0,17%
Pro NRW	1,70%
DIE LINKE	2,23%

## Allgemeine Informationen zu den Kommunal- und Europawahlen

Am Sonntag, den 25. Mai 2014 finden die allgemeinen Kommunalwahlen in Nordrhein-Westfalen statt, und zwar gleichzeitig mit der Europawahl. Bei der **Europawahl** werden die Abgeordneten des Europäischen Parlaments für die Dauer von fünf Jahren gewählt. Die Bundesrepublik Deutschland bildet dabei einen Wahlkreis, in dem 96 Abgeordnete gewählt werden. Die Wahl erfolgt nach den Grundsätzen der Verhältniswahl mit Listenwahlvorschlägen. Jeder Wähler hat eine Stimme.

figes Mischsystem, bestehend aus vorgeschalteter Mehrheitswahl in Wahlbezirken („Wahlkreisen“) und ausgleichender Verhältniswahl nach Reservelisten im ganzen Wahlgebiet. Für die Bürgermeisterwahl gilt der Grundsatz der Mehrheitswahl.

**WAHLBEZIRKE.** Das Stadtgebiet der Hansestadt Wipperfürth ist in 17 Wahlbezirke aufgeteilt. Gewählt werden kann per Briefwahl oder am Wahltag im zuständigen Wahllokal. Nähere Informationen sind der Wahlbenachrichtigungskarte bzw. dem in dieser Ausgabe abgedruckten Artikel zur Briefwahl zu entnehmen.

Die Wahllokale sind am Wahltag von 8.00 Uhr bis 18.00 Uhr geöffnet. Die im Anschluss im Wahllokal stattfindende Auszählung der Wahlzettel ist öffentlich, so dass jede/r Interessierte auch zuschauen kann.

**AMTSZEITEN.** Die Wahlperiode der neu gewählten Rats- und Kreistagsmitglieder beginnt am 1.6.2014 und dauert bis zum 31.10.2020, die des Bürgermeisters mit der Annahme der Wahl, frühestens aber zum 23.6.2014 und endet ebenfalls am 31.10.2020.

Auf **kommunaler Ebene** werden der Kreistag, der Stadtrat sowie der Bürgermeister gewählt.

**VERZEICHNIS.** Wer am Stichtag 20.4.2014 die Wahlrechtsvoraussetzungen erfüllt und in Wipperfürth mit Hauptwohnung gemeldet ist, wird automatisch von Amts wegen in das Wählerverzeichnis aufgenommen und hat bis zum 4.5.2014 eine Wahlbenachrichtigungskarte erhalten.

Jeder Wähler hat jeweils eine Stimme für die Wahl des/der Kandidatin des Kreistages, des Stadtrates und des Bürgermeisters. Das Wahlsystem für die einzelnen Wahlen ist unterschiedlich:

**MISCHSYSTEM.** Für die Kreistags- und die Stadtratswahl gilt ein zweistufiges



Passend zur diesjährigen Fußball-Weltmeisterschaft hat auch viele Kinder aus Wipperfürth das Fußballfieberg gepackt.

In der städtischen Kindertagesstätte „Dohrgauler Spatzen“ wird Fußballspielen ganz ausgiebig betrieben. Dominic Willms, Mitarbeiter der Einrichtung, spielt schon viele Jahre Fußball und kann so den Kindern in der Kita viele Tipps zum Fußballspielen mitgeben.

Seit neuestem gibt es dort sogar ein kleines Minifußballfeld auf dem Außengelände, das von den Kindern begeistert genutzt wird. Von der Begeisterung der Kinder angesteckt kam auch die Idee auf, eine Mini-Weltmeisterschaft für Kindergartenkinder im Alter von 4 bis 6 Jahren

auszurichten. Die Mannschaften der KiTa Don Bosco, des Kindergartens St. Nikolaus, der DRK Kita „Rasselbande“, des AWO-Kindergartens Erna Schmitz und der „Dohrgauler Spatzen“ treten mit circa 100 Kindern gegeneinander an.

Alle teilnehmenden Kinder erhalten einen Schwimmgutschein für das Walter-Leo-Schmitz-Bad, die vom „Wipperfürther-Verschenk-Tag“ gesponsert werden.

Das Wipperfürther Kindertagesstätten-tournee findet am Dienstag, 20. Mai 2014, von 14 bis etwa 18 Uhr im Mühlenbergstadion statt. Für das leibliche Wohl ist bestens gesorgt.

Zuschauer und Fans sind herzlich willkommen.

## Kinder-Turnier als Einstimmung auf die WM

Im Vorjahr haben rund **90** Kinder am Fußballcamp teilgenommen



## TheaterTotal spielt „Viel Lärm um nichts“



Shakespeares Klassiker in neuem Gewand

BILDER: HANSESTADT WIPPERFÜRTH

Auf ihrer Tournee durch Deutschland und die Schweiz spielt TheaterTotal am 15. Juni zum wiederholten Mal in der Alten Drahtzieherei. Schon traditionell unterstützt die Hansestadt Wipperfürth dieses jährliche Projekt, in dem 30 junge Menschen aus ganz Deutschland gemeinsam künstlerisch arbeiten und die ganze Bandbreite kreativer Berufe ausprobieren. Schauspiel, Tanz, Tai-Chi und Akrobatikunterricht gehören genauso zum Alltag, wie die betriebswirtschaftliche Planung und Kalkulation sowie die Zubereitung eines täglichen Mittagessens für 30 Personen und die Organisation einer dreimonatigen Tournee durch Deutschland und die Schweiz.

**INTRIGE.** Die Wipperfürther freuen sich dieses Mal auf eine Komödie mit Irrungen und Wirrungen nach typischem Schema: Aus dem Krieg nach Messina zurückgekehrt, verliebt sich der junge Claudio unsterblich, doch der

missgünstige Don Juan spinnt eine Intrige, die sämtliche Hochzeitsplanungen zum Erliegen bringt. Während unbeholfene Wachen den Komplott aufklären können, wird der widerspenstige Benedikt mit seinem genauso garstigen Gegenstück Beatrice zur Liebe getrieben, bis es schließlich zu einer Doppelhochzeit kommt.

**ABGRÜNDE.** Was auf den ersten Blick flach wirken mag, entpuppt sich auf der Bühne als zerfurchte Einöde Siziliens, aus deren Abgründen der Lärm der Menschlichkeit erklingt. Italienische Leichtigkeit verschleiert die allgegenwärtige innere Schwermut; doch selbst die stursten Figuren können den Anschein nicht wahren – hinter der Maske regt sich eine Tiefgründigkeit, die unnachgiebig zu Tage tritt. William Shakespeare hat in „Viel Lärm um nichts“ ein präzises Bild des Menschen geschaffen: er haucht dem grauen

Kampf um die Unmöglichkeit der Liebe neues Leben ein, ohne dabei die heitere Tonart der Komödie zu verlassen. Das junge Ensemble von TheaterTotal taucht mit unverbraucher Neugier in Shakespeares Welt ein. Die Leichtigkeit und Tiefe des Klassikers verweben sich mit Tanz- und Musikelementen zu einer lebensvollen, bildreichen Inszenierung.



Einlass 19.00, VVK 13,- zzgl. Gebühr, Abendkasse 15 Euro

Ermäßigung Schüler und Studenten VVK 9,- zzgl. Geb. AK 11 Euro

(Sonder-Ermäßigung für Schulklassen (ab 10 Schüler) VVK 5 Euro zzgl. Geb. pro Schüler. Bestellung nur im Online-Vorverkauf.)

[www.altedrahtzieherei.de](http://www.altedrahtzieherei.de)



**Lern Fußball Schule DAS ORIGINAL**  
**Hansestadt Wipperfürth**  
**06.08.-09.08.14**  
 Wipperfürth: 12 • 41689 Wipperfürth  
 Telefon: 02267 64509  
 Fax: 02267 64516  
 eMail: g.eck@jugendamt-wipperfuerth.de  
 www.jugendamt-wipperfuerth.de



Jede Menge Fußballaction im Mühlenberg-Stadion

## Anmeldung für das Fußballcamp 2014 in Wipperfürth läuft

In den Sommerferien, von Mittwoch, den 6.8. bis Samstag, 9.8.2014, jeweils von 10 bis 15.30 Uhr, bietet das Jugendamt Wipperfürth im Rahmen des Ferienspaßes in Kooperation mit der Deutschen Fußballakademie (DFA) eine „Lern-Fußballschule“ für Mädchen und Jungen an.

In vier Tagen Fußballschule lernen die Kinder im Alter von 6 bis 12 Jahren in alters- und leistungsangepassten Teams mit erfahrenen TrainerInnen vieles zum Thema Fußball: Koordinationstraining, Pass- und Torschussübungen, Gleichgewichtsschulung auf Airex-Matten, Ballkorobics, Multikickballübungen, etc.

In der Mittagspause gibt es ein leckeres Essen und es stehen kostenlose Getränke bereit.

Das Camp findet im Mühlenberg-Stadion statt.

Zur Anmeldung entweder das Formular des Flyer ausfüllen, der an alle Kinder in den Grundschulen verteilt wird, oder das Anmeldeformular unter [www.wipperfuerth.de](http://www.wipperfuerth.de), Button „Fußballcamp 2014“, herunterladen und ausfüllen und an das Jugendamt Wipperfürth senden.

Teilnehmerbeitrag: 85 Euro, mit Familienpass 42,50 Euro.



Bei Fragen und für weitere Infos:

Jugendamt, Frau Eck  
 ☎ 02267/64508



„Büchereien haben mich als Kleinstadtkind am Leben gehalten. Meine Eltern hätten nie all die Bücher kaufen können, die ich dort verschlungen habe. Sie waren die Fenster und Türen in die Welt.“ (Cornelia Funke)



## Neue Citymanagerin für Wipperfürth

Im Rahmen des Integrierten Handlungskonzepts wird für die Hansestadt Wipperfürth die Stelle einer Citymanagerin eingerichtet.

Mery Kausemann hat seit 1. Mai 2014, neben ihrer Tätigkeit als Wirtschaftsförderin der Hansestadt Wipperfürth, diese Aufgabe übernommen.

Das Ziel des Citymanagements ist es, gemeinsam mit allen lokalen Akteuren eine zukunftsorientierte Entwicklung der Innenstadt zu sichern und die Attraktivität nachhaltig zu steigern. Frau Kausemann kümmert sich um die Koordination verschiedener Interessen. Sie ist nicht nur Ansprechpartner für den Einzelhandel und andere Gewerbetreibende, sondern auch für Immobilieneigentümer, Investoren und nicht zuletzt für alle Bürger der Stadt. Das Citymanagement wird u.a. die aktiven Umbauphasen innerhalb des Integrierten Handlungskonzepts mit zeitnahen Informationen und Aktionen begleiten.

Haben Sie Fragen oder Anregungen zum Integrierten Handlungskonzept, steht Ihnen Frau Kausemann gerne zur Verfügung.



Sie erreichen Frau Kausemann persönlich:  
montags – freitags  
im Alten Stadthaus, Marktplatz 15,  
Zimmer-Nr. 1  
☎ 02267 / 64 -219  
📞 0175 / 57 15 377  
✉ mery.kausemann@wipperfuert.de



Weckmänner als Geschenke

# Stadtbücherei Wipperfürth

Mehr als bloße Medienausleihe

Das kann doch jeder“ ist eine Irrmeinung, die darauf hindeutet, dass in Bibliotheken eine angenehme Arbeit verrichtet wird. Des Weiteren verweist der leicht getätigte Ausspruch darauf, dass Empathie eine Voraussetzung ist. Aber dies allein reicht nicht aus. Für eine fundierte und qualitätsvolle Bibliotheksarbeit bedarf es ausgebildeten Personals. Denn wenn Sie mal darüber nachdenken, möchten Sie ja schließlich auch nur von einem Priester kirchlich getraut werden, und es muss auch ein examinierter Arzt sein, der Ihre OP durchführt.

**FUNDIERTE KENNTNISSE.** Das Personal ist ein wichtiger Faktor in der Qualitätssicherung. Schon im Bereich des Bestandsaufbaus, also der Entscheidung, welche Medien in den Bestand aufgenommen werden sollen, bedarf es fundierter Kenntnisse des Marktes auf der einen Seite, auf der anderen Seite sind jedoch ebenso gute Kenntnisse der Lesegewohnheiten und Ansprüche der Benutzer evident. Eine gute Erschließung der Medien – sowohl systematisch als auch in Form von Schlagworten und Interessenkreisen – erleichtert den Kunden das Finden. In der Vermittlung des Bestands durch das ausgebildete Personal kommt so noch ein weiterer Faktor ins Spiel. Man könnte zwar glauben, ein gut ausgebauter Bestand reiche aus und der versierte Besucher finde sich ohne weiteres Dazutun des Personals zurecht. Die Praxis zeigt, dass dem nicht so ist. Viele Kunden wünschen die Beratung durch die

Experten. Und diese geht dann auch sehr oft über bloße Titelauskünfte hinaus und dringt in elementare Lebensbereiche der Kundschaft vor. Eine gute Beratung setzt Vertrauen und Verlässlichkeit voraus. Und so zeichnet es sich aus, dass in Wipperfürth der Kontakt zwischen Kunden und dem Personal enger ist als in größeren Büchereien, in denen sich zwar mehr Medien finden, der Kundenkontakt jedoch anonymisierter ist. Viele Bibliotheken wenden bereits RFID (radio-frequency identification) in der Medienausleihe an. Was dabei indes auf der Strecke bleibt, ist die enge Kundenbindung. Und die Zufriedenheit des Klientels ist ablesbar, nicht unbedingt statistisch, aber in den Gesichtern der Kunden sowie in Gesprächen, die während der Besuche geführt werden. Und bei aller Technik öffentlicher Bibliotheken und der Anwendung neuer Medien bis hin zu E-Books oder Facebook, Twitter und Co. setzt Wipperfürth weiter auf soziale und kommunikative Komponenten; das ist das Erfolgsrezept und wird es bleiben.

**WICHTIGE KOOPERATIONEN.** Bibliotheken sind im Kultur- und Bildungsgeflecht der Kommunen keine Inseln, ohne die Kooperation mit anderen Bildungspartnern und Kulturinstitutionen geht es nicht mehr. Die Bibliothek ist stolz, seit vielen Jahren eine enge Kooperation mit den Wipperfürther Grundschulen zu praktizieren. Seit 2006 – eingeführt in Zusammenhang eines Landesförderprojektes – gibt es

das Aktionsprogramm „Bibliotheksgutschein und Weckmann“, das jedem Kind in der zweiten Klasse eine einjährige kostenlose Mitgliedschaft ermöglicht. Die in der Vorweihnachtszeit terminierte Aktion sah einen Besuch der Klassen vor, und neben der Aushändigung des Gutscheins wurde eine Vorlesegeschichte mit Bibliotheksbezug vorgetragen. Dazu gab es einen Weckmann. Später wurden die Kinder in Klassenführungen an die Bibliotheksarbeit herangeführt. Und in all den Jahren danach sind zahlreiche Kinder der Bücherei treu geblieben und kommen heute noch. Auch wenn ab 1. Juni auf Beschluss des Rates der Hansestadt für alle Kinder und Jugendlichen unter 18 Jahren die Erhebung einer Nutzergebühr abgeschafft wird – ein guter Beitrag zur Leseförderung – wird die Aktion auch in den nächsten Jahren fortgesetzt. Denn das einmal gewonnene Vertrauen aufseiten der Grundschulen bedarf der kontinuierlichen Pflege. Aber nur so kann die Bibliothek ihre wichtige Rolle in der Leseförderung wahrnehmen und den ihr zustehenden Beitrag im staatlichen Bildungsauftrag leisten. Doch nicht nur für die „Kleinen“ wird dieser wichtige Beitrag geboten, auch im Bereich der gymnasialen Oberstufe leistet die Stadtbücherei eine umfassende Beteiligung in der Umsetzung der Facharbeiten. Mit Aufnahme der Anfertigung einer Facharbeit in

den schulischen Lehrplan steht die Bibliothek unterstützend bereit und leistet umfangreiche Hilfestellung bei der Literatursuche und -beschaffung (auch durch Fernleihe) und ist aus diesem wichtigen Prozess der SchülerInnen auf dem Weg in die Universität nicht wegzudenken.

**BUNTES SOMMERFERIENPROGRAMM.** Die Vernetzung der Wipperfürther Bibliothek setzt sich im Bereich der Veranstaltungen fort. Und dort leistet die Stadtbücherei seit Jahren ihren Beitrag im Sommerferienprogramm oder bei der Durchführung der Herbstwerkstatt vom Jugendzentrum. Aber auch im literarischen Schaffensprozess in Wipperfürth fehlt die Stadtbücherei nicht, sei es bei der langjährigen Durchführung eines Literaturkreises oder bei der spannenden Veranstaltungsreihe „Wipperfürth liest“, die in der Regel zum „Tag des Buches“ am 23. April und zum „Tag der Bibliotheken“ am 24. Oktober veranstaltet wird.

**GENÜGENDE RESSOURCEN.** Wenn die Rahmenbedingungen in den nächsten Jahren weiterhin stimmig sind und die Bibliothek über genügend Ressourcen in Raum-, Personal- und Bestandskapazität verfügt, kann die gute und allgemein geschätzte Arbeit fortgesetzt werden.

Die Wipperfürther Bücherei setzt auf soziale Komponenten



Die Wipperfürther Stadtbücherei lädt zum Stöbern ein

## Onlinekatalog und Quicklinks

Den Bibliothekskatalog und somit die Übersicht über unsere Medienbestände finden Sie online:  
<http://my-bibliotheca.net/OPAC-100514/app/pages/webopac/index.aspx>

Aus aktuellem Anlass oder zwecks Hinweis auf besondere Bestandsegmente pflegen wir regelmäßig neue Quicklinks ein, die sich im Onlinekatalog wiederfinden:

- Schulanfang/Erster Schultag
- Lesetipps für Jungs
- Ab in den Urlaub
- Literatur- und Filmtipps zum Weltfrauentag
- Niki de Saint Phalle
- Sammlung Heymann / Fritz Schaefer
- neue Dokumentarfilme
- Essen und Trinken
- Ernährungstipps
- 22. Mai : Jubiläum Richard Wagner
- Krimidebüt Daniel Jühr



## Impressum

Redaktion Wipper-News | Mai 2014  
Verantwortlich für den Inhalt:  
Hansestadt Wipperfürth | Der Bürgermeister  
Marktplatz 1 | 51688 Wipperfürth  
Tel.: 02267/64-0 | Fax: 02267/64-311  
wipper-news@wipperfuert.de  
Konzeption & Produktion:  
mdsCreative GmbH  
Klaus Bartels (verantwort.)  
Mediaverkauf: MVR Media  
Vermarktung Rheinland GmbH  
Karsten Hundhausen,  
Marco Morinello (beide verantwortlich)  
Verlag & Druck:  
M. DuMont Schauberg  
Expedition der Kölnischen Zeitung  
GmbH & Co. KG  
Neven DuMont Haus  
Amsterdamer Str. 192 | 50735 Köln

Bibliothek in Zahlen	2013	2012	2011	2010	2009	2008	2013	2012	2011	2010	2009	2008
<b>Anzahl Medien insgesamt</b>	26.605	26.495	25.848	26.029	24.955	24.295						
<b>Anzahl Printmedien</b>	20.477	20.548	19.876	20.460	19.957	19.624						
<b>Anzahl AV-Medien</b>	6.128	5.897	5.972	5.569	4.998	4.671						
<b>Anteil AV-Medien in %</b>	23,0	22,2	23,1	21,4	20,0	19,2						
<b>Umsatzquote</b>	2,78	2,94	3,11	3,29	3,29	3,15						
<b>Umsatzquote Printmedien</b>	1,97	2,07	2,27	2,33	2,34	2,26						
<b>Umsatzquote AV-Medien</b>	5,50	6,00	5,90	6,83	6,92	6,90						
<b>Entleihungen</b>	73.978	77.993	80.342	85.717	82.072	76.611						
<b>Entleihungen Printmedien</b>	40.251	42.561	45.131	47.706	47.482	44.358						
<b>Entleihungen AV-Medien</b>	33.727	35.432	35.211	38.011	34.590	32.253						
<b>Medienzugang</b>	1.833	2.045	2.125	2.517	1.902	2.374						
<b>Erneuerungsquote in %</b>	6,89	7,91	8,22	9,67	7,62	9,77						
<b>Medienabgang</b>	1.723	1.448	2.306	1.443	1.242	920						
<b>Abgangsquote in %</b>	6,50	5,47	8,86	5,78	5,11	4,02						
<b>Fernleihen</b>	248	369	318	349	291	243						
<b>Veranstaltungen</b>	53	53	44	56	58	41						
<b>Veranstaltungsbesucher</b>	836x	948	922	977	1.058	719						
<b>Benutzer</b>	3.920	3.759	3.653	3.455	3.282	3.065						
<b>Benutzer unter 12 Jahren</b>	298	303	355	389	465	491						

## Spannung bei „Rund um Köln“

Viele Besucher beim Event-Point in Agathaberg



Kurz vor der erwarteten Durchfahrtszeit der Rad-Profis fing es an zu regnen. Aber dadurch ließen sich die etwa 500 Radsportfans und Schaulustigen in Agathaberg nicht abhalten und feierten die Teilnehmer des Radrennklassikers „Rund um Köln“ an, als sie am Ostermontag pünktlich um 12.32 Uhr an der Bergwertung am höchsten Punkt der Rennstrecke ankamen.

Der erste Fahrer, der über die Wertungslinie fuhr, war ein junger Deutscher: Sascha Weber aus dem belgischen Team Veranclassic-Dolcini. Hinter ihm folgte das nach einem Massensturz auf der Wipperfürther Ringstraße weit auseinander gezogene, fast 200-köpfige Fahrerfeld mit den Team- und Begleitfahrzeugen. Als nach etwa zehn Minuten das Schlussfahrzeug der Po-

lizei durchfuhr, war's das auch schon wieder mit der 98. Auflage des Radrennens „Rund um Köln“ in Wipperfürth. Doch in Agathaberg war noch lange nicht Schluss, denn die Dorfvereine hatten für Getränke, Würstchen und Kuchen gesorgt. Und weil inzwischen auch die Sonne wieder schien, ließen viele Besucher die aufregende Radrenn-Durchfahrt in Ruhe ausklingen.



### Mit dem weißen Wahlschein für die Europawahl erhalten die Wahlberechtigten

- einen amtlichen Stimmzettel des Wahlkreises für die Europawahl,
- einen amtlichen **blauen** Stimmzettelmuschlag für die Europawahl,
- einen amtlichen **roten** Wahlbriefumschlag, auf dem die Anschrift, an die der Wahlbrief zurückzusenden ist, aufgedruckt ist, und
- ein Merkblatt für die Briefwahl.

### Mit dem gelben Wahlschein für die Kommunalwahlen (Bürgermeisterwahl, Ratswahl, Kreistagswahl) erhalten die Wahlberechtigten

1. den für alle drei Wahlen geltenden Wahlschein,
2. je einen Stimmzettel für die Bürgermeisterwahl (**blau**), die Gemeinderatswahl (**rosa**) und die Kreistagswahl (**gelb**),
3. den für alle Wahlen gemeinsamen amtlichen **grünen** Stimmzettelmuschlag,
4. einen amtlichen **gelben** Wahlbriefumschlag, auf dem die Anschrift, an die der Wahlbrief zurückzusenden ist, aufgedruckt ist, und
- ein ebenfalls in **gelb** gehaltenes Merkblatt für die Briefwahl

## Wichtige Neuigkeiten zu den anstehenden Wahlen

Briefwahl wird aufwändiger als üblich!

Auf Hochtouren laufen im Rathaus die Vorbereitungen für die Wahl zum 8. Europäischen Parlament und die Kommunalwahlen in der Hansestadt Wipperfürth am 25. Mai 2014. Die Wahlbenachrichtigungskarten müssten alle WählerInnen bereits bekommen haben. Mit dieser Karte können die Briefwahlunterlagen im Briefwahlbüro im Rathaus (I. OG, Zimmer 201) beantragt werden. Es besteht auch die Möglichkeit, die Unterlagen persönlich abzuholen oder im Briefwahlbüro direkt an Ort und Stelle zu wählen. Das Briefwahlbüro ist montags bis freitags von 8.00 Uhr bis 12.30 Uhr und zusätzlich mittwochs von 14.00 Uhr bis 17.00 Uhr geöffnet. Briefwahlunterlagen können zudem auf der Startseite der Homepage der Hansestadt Wipperfürth über den Button „Wahlen“ oder unter [www.wipperfuerth.de/oliwa](http://www.wipperfuerth.de/oliwa) direkt angefordert werden.

Das Briefwahlgeschäft ist bei dieser verbundenen Wahl auch für den Wähler etwas aufwändiger als bei anderen Wahlen üblich.

Wichtig ist aber nicht nur eine rechtzeitige Antragstellung, sondern insbesondere auch eine umgehende Rücksendung der Wahlbriefe.

Bei der Briefwahl muss der Wähler die Wahlbriefe mit den Stimmzetteln und den Wahlscheinen getrennt für die Europawahl und die Kommunalwahlen so rechtzeitig an die angegebene Stelle absenden, dass

der Wahlbrief für die **Europawahl dort spätestens am Wahltag bis 18.00 Uhr**, und

der Wahlbrief für die **Kommunalwahlen dort spätestens am Wahltag bis 16.00 Uhr** eingeht.

Später eingehende Wahlbriefe werden bei den Wahlen nicht berücksichtigt.

Insofern führt ein zu spätes Abschieken bzw. Einwerfen der Wahlbriefe im Rathausbriefkasten dazu, dass diese nicht mehr rechtzeitig bei der Hansestadt Wipperfürth eingehen und die Wählerstimmen nicht gezählt werden können.



Die I-love-Hansestadt Wipperfürth-Tasse. Zum Preis von nur **4 Euro**

# „Hallo, Taxi!“

Neu eingerichtete Taxenstellplätze auf dem Marktplatz



BILDER: HANSESTADT WIPPERFÜRTH/ THINSTOCK.DE

Wer einen gemütlichen Abend in einer Wipperfürther Gaststätte verbracht hat oder ausgiebig in der Innenstadt shoppen war und anschließend fix nach Hause möchte, dem bieten die neu eingerichteten Taxenstellplätze Vorteile.

**ZWEI PARKMÖGLICHKEITEN.** Gleich zwei Taxen haben nun die Möglichkeit, an

zentraler Stelle auf dem Marktplatz zu parken, um Fahrgäste aufzunehmen und zum jeweiligen Ziel zu befördern. Weggefallen ist dafür lediglich ein Taxenstellplatz vor Marktplatz 11.

**KLAR AUSGESCHILDERT.** Die neuen Taxenstellplätze sind heute bereits klar erkennbar nach StVO beschildert. Bodenmarkie-

rungen werden die Stellplätze in naher Zukunft auch noch zusätzlich verdeutlichen. Andere Verkehrsteilnehmer sollten darauf achten, nicht ordnungswidrig auf den Stellplätzen der Taxis zu parken. Diese sind ausschließlich den Taxis vorbehalten. Unzulässig abgestellte Fahrzeuge müssen leider auch künftig kostenpflichtig verwahrt werden.

## Termine Mai und Juni 2014

- » 12.05.2014 **SENIORENNACHMITTAG** 14-16 Uhr „Aktiv mit Videospielen“ Wii-Bowlingturnier, Pfarrheim St. Nikolaus
- » 15.06.2014 **SAMBAZUG**, ab 14.11 Uhr (RadioBerg), Start Ohler Wiesen
- » 17.05.2014 **FAMILIENTAG IM WLS-BAD**, freier Eintritt gestiftet von SPD OV Wipperfürth, WLS-Bad, Ostlandstraße 32
- » 16.06.2014 **PUBLIC VIEWING:** Deutschland – Portugal, 18:00 Uhr, Marktplatz
- » 17.05.2014 **TAG DER OFFENEN TÜR** Musikschule Wipperfürth, Musikschule im Schulzentrum Mühlenberg
- » 14-16.06.2014 **SOMMER-KIRMES**, Ohler Wiesen
- » 17./18.05.2014 **HANSE- UND FRÜHLINGS-MARKT ESW** mit verkaufsoffenem Sonntag, Innenstadt und Marktplatz
- » 21.06.2014 **PUBLIC VIEWING:** Deutschland – USA, 18:00 Uhr, Marktplatz
- » 18.05.2014 **OFFENER TREFF** für Trauernde, 15-17 Uhr, Cafe Zentral „Noh bieneen“ Hochstraße 40a
- » 22.06.2014 **BERGISCHES TRASSENTREFFEN:** Mit dem Fahrrad durch acht Städte mit Gewinnspiel, Bahntrassen von Leverkusen bis Marienheide
- » 20.05.2014 **MINI-WM** „Wipperfürther Kindertagesstättenturnier“ 14 bis ca. 18 Uhr, Mühlenbergstadion
- » 23.06.2014 **OFFENER TREFF** für pflegende Angehörige, 14-16 Uhr, Pfarrheim St. Nikolaus
- » 25.05.2014 **KOMMUNAL- UND EUROPAWAHL**
- » 26.06.2014 **PUBLIC VIEWING:** Deutschland – Ghana, 18:00 Uhr, Marktplatz
- » 26.05.2014 **OFFENER TREFF** für pflegende Angehörige, Pfarrheim, St. Nikolaus
- » 28+29.06.2014 **FREIER EINTRITT IN DIE SAUNA IM WLS-BAD**, spendiert von der IG WLS-Bad, Ostlandstraße 32
- » 02.06.2014 **SENIORENNACHMITTAG**, 14-16 Uhr „Bingo“ – das beliebte Lotteriespiel, Pfarrheim St. Nikolaus
- » 29.06.2014 **WiP-OLYMPIADE**, ab 10 Uhr, Stadion Mühlenberg
- » 07.06.2014 **BÜRGERSERVICE**, geöffnet von 10 – 12 Uhr, Rathaus EG



## Sitzungstermine

- » 07.05.2014 17.00 Uhr, Ausschuss für Stadtentwicklung und Umwelt, Dachgeschoss Altes Stadthaus
- » 13.05.2014 17.00 Uhr, Stadtrat (letzte Sitzung dieser Wahlperiode), Ratssaal im Alten Seminar
- » 25.05.2014, **EUROPA- UND KOMMUNALWAHL**
- » 28.05.2014 17.00 Uhr, Wahlausschuss, Sitzungssaal im Rathaus
- » 24.06.2014 17.00 Uhr, Stadtrat (erste Sitzung der neuen Wahlperiode), Ratssaal im Alten Seminar

Einzelheiten zu den Sitzungen, z.B. Tagesordnung, Vorlagen zu den öffentlichen Beratungsthemen, Sitzungsniederschriften zu früheren Sitzungen, finden Sie wie immer im Internet unter:

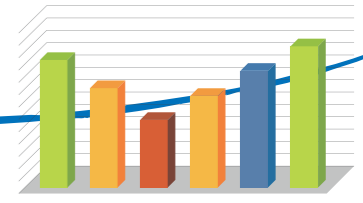
[www.wipperfuerth.de](http://www.wipperfuerth.de)

## Neue Gebäudeschilder

Die Verwaltungsgebäude der Stadtverwaltung erhalten neue Hinweisschilder. Mit moderner, einheitlicher Optik wird an den jeweiligen Eingängen auf die in den einzelnen Gebäuden vorhandenen Organisationseinheiten hingewiesen. Der Austausch erfolgt Schritt für Schritt.



Am Wahltag **25. Mai** sind ca. **160** ehrenamtliche Wahlhelfer im Einsatz



## Literaturtipp der Stadtbücherei



Verlag: Heyne  
2014  
Seiten: 223

Anna von Bayern :  
**Wolfgang Bosbach –  
jetzt erst recht! :  
Die Biografie**

„Jetzt erst recht!“ impliziert beim Leser eine Erwartungshaltung, einen Einblick in eine kämpferische und bewegende Lebensbeschreibung zu erhalten. Dafür spricht einerseits der Biographierte selbst, andererseits, den Kampf gegen eine schwere Krankheit aufzunehmen. Wolfgang Bosbach, CDU-Direktkandidat für den Deutschen Bundestag im Kreis Rhein-Berg und langjähriger Vorsitzende im Innenausschuss des Bundestages. 61 Jahre alt, dreifacher Familienvater und unheilbar an Prostatakrebs erkrankt. Doch für den erfahrenen Politiker mit Leib und Seele kein Grund den Kopf in den Sand zu stecken, sondern sich seinem Schicksal zu stellen und dem Krebs mit Humor und Leidenschaft zu trotzen. Die Journalistin und politische Korrespondentin der „Bild am Sonntag“ Anna von Bayern (Jahrgang 1978) hat Werner Bosbach monatelang begleitet und einen tiefen, bewegenden Einblick in sein ereignisreiches Leben erhalten. Diese interessante Biographie eines Politikers und Menschen aus ihrem Umfeld sollten Sie sich nicht entgehen lassen. Wolfgang Bosbach hat es verdient.